

PROGRAMA INSTITUCIONAL DE BOLSA DE INICIAÇÃO À DOCÊNCIA



PIBID – MATEMÁTICA

Eixo profissional: a) Pesquisas Pedagógicas



Pato Branco Primeira Jornada de Integração 28 de junho 2011

Diagnóstico estatístico do rendimento acadêmico de alunos do Ensino Fundamental de 6ª, 7ª e 8ª série e Ensino Médio de 1º à 3º ano do Colégio Estadual Professor Agostinho Pereira

Mateus Eduardo Salomão(ID), Cleonis Viater Figueira(COMAT).

mateus_salomao2006@hotmail.com,cleonis@utfpr.edu.br.

OBJETIVO

Desenvolver um diagnóstico sobre rendimento acadêmico de alunos do Ensino Fundamental – séries finais e Ensino Médio, visando identificar suas possíveis dificuldades nos diferentes conteúdos da matemática e apresentar uma classificação em relação ao seu rendimento acadêmico.

JUSTIFICATIVA

Ser suporte para a tomadas de decisões e planejamento nas diferentes atividades realizadas pelo PIBID, tais como: nivelamentos em diferentes níveis de dificuldade e estudos avançados como preparação dos alunos para a OBMEP e ENEM.

RESUMO

Desenvolver um diagnóstico sobre rendimento acadêmico de parte dos alunos de 6ª, 7ª e 8ª série do ensino fundamental e os três anos do ensino médio do Colégio Estadual Professor Agostinho Pereira (CEPAP), da cidade de Pato Branco-PR. Identificar as possíveis dificuldades em relação aos diferentes conteúdos da matemática das séries anteriores à atual série dos alunos. Analisar os resultados obtidos, com a intenção de classificar, de acordo com as notas, os níveis de conhecimento dos alunos de cada turma. E finalmente apresentar uma classificação em relação ao seu rendimento acadêmico de cada turma avaliada.

DESENVOLVIMENTO DO PROJETO

Estas atividades serão realizadas por alunos bolsistas do PIBID orientados pelas professoras responsáveis. O desenvolvimento do projeto segue os seguintes passos:

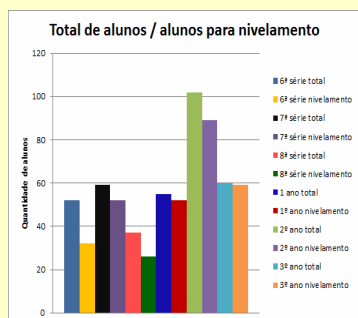
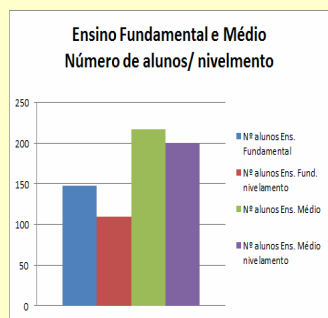
Coleta de dados: Será feita a partir de uma prova aplicada pelo bolsista Mateus Eduardo Salomão na escola que atuam no colégio. As provas serão aplicadas para os alunos de 6ª(A e B - manhã), 7ª(A e B - manhã) e 8ª(B - manhã) séries do ensino fundamental e para os alunos de 1º(E,F e G - tarde), 2º(A,B e C - manhã) e 3º(B e C - manhã) anos do ensino médio, as avaliações serão específicas para cada série.

Análise e organização dos dados: As avaliações serão depuradas e analisadas para logo ser colocadas em tabelas de distribuição de frequência para uma melhor visualização das informações.

Classificação: Os alunos serão agrupados de acordo com os dados coletados na etapa anterior segundo critérios a seguir: o primeiro grupo com notas entre 0 e 5, segundo grupo com notas entre 5 e 8, terceiro com notas entre 8 e 10.

RESULTADOS DO DIAGNÓSTICO

Os resultados são apresentado através dos gráficos:



ANÁLISE DOS RESULTADOS

Foram avaliados 148 alunos de ensino fundamental dos quais 110 precisam de nivelamento, como mostra o gráfico 2. Estes alunos foram avaliados por turma como mostra o gráfico 1, onde se pode observar: na 6ª série foram avaliados 52 alunos e precisam de nivelamento 32, na 7ª série foram avaliados 59 alunos e precisam de nivelamento 52 e na 8ª foram avaliados 37 e precisam de nivelamento 26. No ensino médio foram avaliados 217 alunos dos quais 200 precisam de nivelamento, no 1º ano foram avaliados 55 alunos dois quais 52 precisam de nivelamento, 2º ano foram avaliados 102 alunos com 89 precisando de nivelamento e no 3º ano foram avaliados 60 alunos com 59 precisando de nivelamento.

CONSIDERAÇÕES FINAIS

Concluindo podemos observar nos resultados apresentados que 74,3% dos alunos de ensino fundamental precisam e 92,1 % dos alunos de ensino médio precisam de nivelamento. O objetivo do presente diagnóstico foi alcançado, foi possível determinar o número de alunos que precisam ser nivelados por turma fazendo possível o nivelamento adequado para cada turma.

AGRADECIMENTOS

A CAPES pela Bolsa PIBID, Colégio Agostinho Pereira, UTFPR.